

**SUPERINTENDENCIA DE ATENÇÃO À SAÚDE – SAS**  
**Departamento de Atenção às Condições Crônicas**  
**Comunidades Vulneráveis**

**Dezembro/2014**



**PARANÁ**  
GOVERNO DO ESTADO  
Secretaria da Saúde

## Relatório de gestão 2012 e 2013

- **Fundo Nacional de Saúde**
- **Gestão da saúde das Pessoas Privadas de Liberdade no Sistema Penitenciário do Estado do Paraná**



Este relatório está vinculado as ações desenvolvidas baseadas na portaria 1777 de 09 de setembro de 2003 que aprovou o Plano Nacional de Saúde no Sistema Penitenciário - POE



**O Paraná encaminhou Plano Operativo Estadual e aderiu ao Plano Nacional em 2006.**



# Equipes de Saúde

- Uma equipe completa para cada 500 presos:

Composição:

- Médico;
- Odontólogo;
- Assistente Social;
- Psicólogo;
- Auxiliar de enfermagem;
- Auxiliar de consultório dentário.



## POE - Paraná

O Plano Operativo Estadual – POE foi aprovado pelo Conselho Estadual de Saúde em 22/03/2006

**Inicialmente** aderiu com 2 equipes penitenciárias :

- CENTRO DE DETENCAO E RESSOCIALIZACAO FRANCISCO BELTRAO;
- PEC PENITENCIARIA ESTADUAL DE CASCAVEL.

**Posteriormente** com 3 equipes penitenciárias:

- Unidade Penitenciária de Francisco Beltrão, e as duas Unidades Penitenciárias de Guarapuava

**•Por último:**

- Unidade de Francisco Beltrão, a Unidade de Cascavel e o Complexo Médico Penal



## Equipes

Foram aceitas pelo Ministério da Saúde as equipes sem os Auxiliares de consultório dentário, pois no quadro de servidores do Estado não existem estes profissionais.



# Modelo próprio de RAG solicitado pelo MS

- Dados Identificadores: SESA e SEJU





## População Penitenciária e número de estabelecimentos prisionais do território: 2012

Unidades Penais do Estado do Paraná	Quantidade	Capacidade
Cadeia Pública Laudemir Neves	381	368
Casa de Custódia de Curitiba	462	420
Casa de Custódia de Londrina	348	288
Casa de Custódia de Maringá	364	756
Casa de Custódia de Piraquara	1209	1310
Casa de Custódia de São José dos Pinhais	928	882
Centro de Observação e Triagem	71	50
Centro de Regime Semiaberto de Guarapuava	283	320
Centro de Regime Semiaberto de Ponta Grossa	139	120
Centro de Regime Semiaberto Feminino de Curitiba	157	130
Centro de Reintegração Social de Londrina	144	150
Centro de Reintegração Social Feminino de Foz do Iguaçu	183	248
Colônia Penal Agroindustrial	1281	1395
Colônia Penal Industrial de Maringá	262	330
Complexo Médico Penal	528	659
Penitenciária Central do Estado	1387	1440
Penitenciária Central Estadual Feminina	142	150
Penitenciária Estadual de Cascavel	957	928
Penitenciária Estadual de Cruzeiro do Oeste	457	784
Penitenciária Estadual de Foz do Iguaçu	476	484
Penitenciária Estadual de Foz do Iguaçu II	892	920
Penitenciária Estadual de Francisco Beltrão	1014	1007
Penitenciária Estadual de Londrina	610	504
Penitenciária Estadual de Londrina II	1000	928
Penitenciária Estadual de Maringá	374	360
Penitenciária Estadual de Piraquara	636	693
Penitenciária Estadual de Piraquara II	921	928
Penitenciária Estadual de Ponta Grossa	420	420
Penitenciária Feminina do Paraná	409	370
Penitenciária Industrial de Cascavel	360	360
Penitenciária Industrial de Guarapuava	237	240
<b>TOTAL</b>	<b>17032</b>	<b>17942</b>

Fonte: SEJU/DEPEN/ em 04 de fevereiro de 2013



População Penitenciária e número de  
estabelecimentos prisionais do território: 2013

Nº Ordem	Sigla	Unidades Penais do Estado do Paraná	Quantidade	Capacidade
1	CPLN	Cadeia Pública Laudemir Neves de Foz do Iguaçu	444	368
2	HSPG	Cadeia Pública de Hildebrando de Souza	339	207
3	CCC	Casa de Custódia de Curitiba	438	420
4	CCL	Casa de Custódia de Londrina	352	288
5	CCM	Casa de Custódia de Maringá	400	756
6	CCP	Casa de Custódia de Piraquara	1368	1310
7	CCJP	Casa de Custódia de São José dos Pinhais	895	882
8	COT	Centro de Observação e Triagem	52	50
9	RAGP	Centro de Regime Semi-Aberto de Guarapuava	310	324
10	CRAP	Centro de Regime Semi-Aberto de Ponta Grossa	122	120
11	CRAF	Centro de Regime Semi-Aberto Feminino de Curitiba	164	130
12	CLON	Centro de Reintegração Social de Londrina	195	150
13	CREP	Centro de Reintegração Social Feminino de Foz do Iguaçu	256	248
14	CREB	Centro de Reintegração Social de Barracão	0	40
15	CREP	Centro de Reintegração Social de Paranavai	0	64
16	CPAI	Colônia Penal Agroindustrial	1400	1395
17	CPIM	Colônia Penal Industrial de Maringá	217	330
18	CMP	Complexo Médico Penal	597	659
19	PCE	Penitenciária Central do Estado	1473	1440
20	PCEF	Penitenciária Central Estadual Feminina	155	150
21	PEC	Penitenciária Estadual de Cascavel	977	928
22	PECO	Penitenciária Estadual de Cruzeiro do Oeste	629	784
23	PEF	Penitenciária Estadual de Foz do Iguaçu	507	484
24	PEF2	Penitenciária Estadual de Foz do Iguaçu II	895	920
25	PEB	Penitenciária Estadual de Francisco Beltrão	1036	1007
26	PEL	Penitenciária Estadual de Londrina	605	504
27	PEL2	Penitenciária Estadual de Londrina II	1099	928
28	PEM	Penitenciária Estadual de Maringá	399	360
29	PEP	Penitenciária Estadual de Piraquara	652	693
30	PEP2	Penitenciária Estadual de Piraquara II	944	928
31	PEPG	Penitenciária Estadual de Ponta Grossa	432	420
32	PFP	Penitenciária Feminina do Paraná	391	370
33	PIC	Penitenciária Industrial de Cascavel	365	360
34	PIG	Penitenciária Industrial de Guarapuava	236	240
		<b>TOTAL</b>	<b>18344</b>	<b>18257</b>



## Quadro referente ao levantamento dos apenados por faixa etária e raça/cor - 2012

	Dados referentes a dezembro/12
<b>IDADE</b>	<b>TOTAL</b>
18 a 24 anos	5597
25 a 29 anos	3990
30 a 34 anos	3018
35 a 45 anos	2826
46 a 60 anos	1367
mais de 60 anos	234
<b>TOTAL</b>	<b>17032</b>
<b>COR DA PELE</b>	<b>TOTAL</b>
Branca	11503
Negra	1228
Parda	4225
Amarela	70
Indígena	6
<b>TOTAL</b>	<b>17032</b>

Fonte: SEJU/DEPEN/ em 04 de fevereiro de 2013



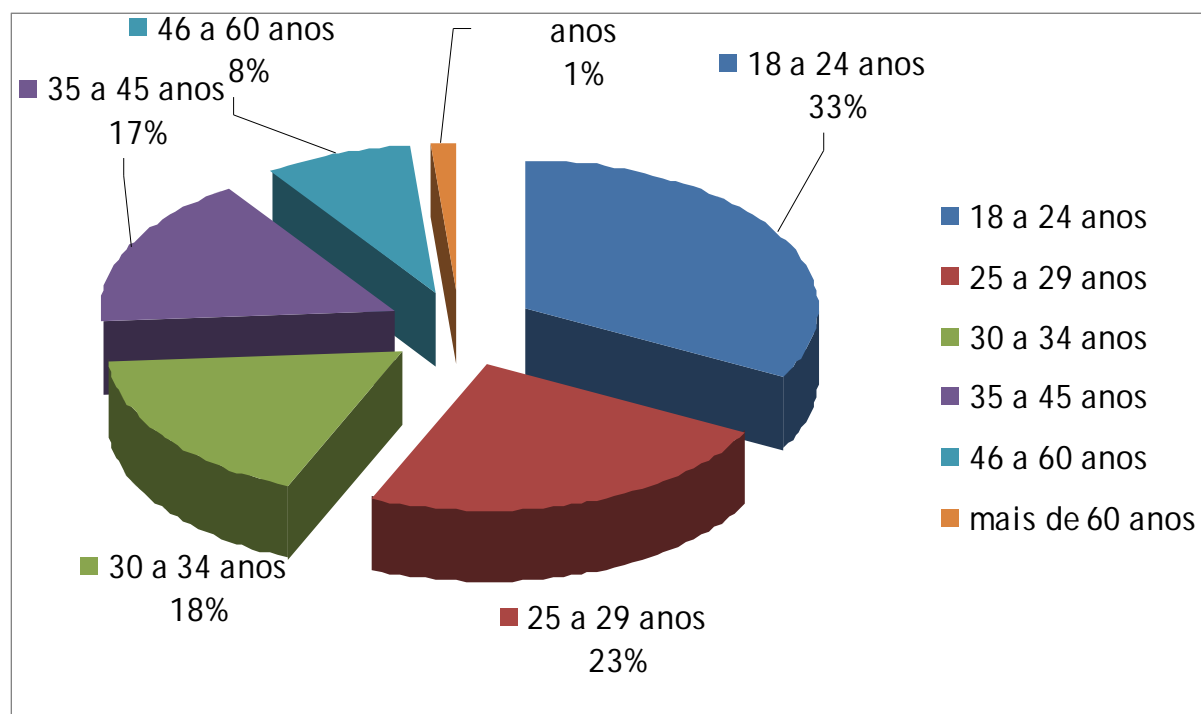
## Quadro referente ao levantamento dos apenados por faixa etária e raça/cor - 2013

	Dados referentes a dezembro/13
<b>IDADE</b>	<b>TOTAL</b>
18 a 24 anos	4105
25 a 29 anos	4781
30 a 34 anos	3874
35 a 45 anos	3730
46 a 60 anos	1600
mais de 60 anos	254
<b>TOTAL</b>	<b>18344</b>
<b>COR DA PELE</b>	<b>TOTAL</b>
Branca	11168
Negra	1245
Parda	3726
Amarela	53
Indígena	6
Não informados	2146
<b>TOTAL</b>	<b>18344</b>

Fonte: SEJU/DEPEN/2014



## Gráfico referente à faixa etária dos apenados do Sistema Penal do Paraná 2012



Fonte: SEJU/DEPEN/ em 04 de fevereiro de 2013



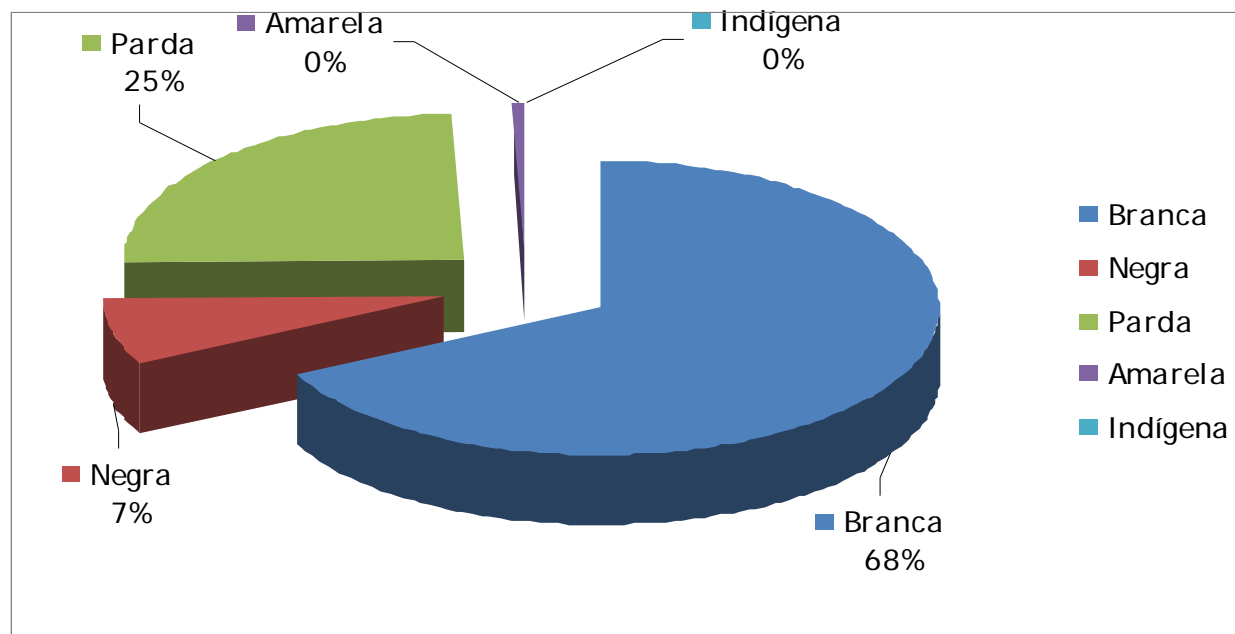
## Gráfico referente à faixa etária dos apenados do Sistema Penal do Paraná 2013



Fonte: SEJU/DEPEN/ em 2014.



## Gráfico relativo à raça/cor dos apenados do Estado do Paraná -2012



Fonte: SEJU/DEPEN/ em 04 de fevereiro de 2013



## Gráfico relativo à raça/cor dos apenados do Estado do Paraná -2013



Fonte: SEJU/DEPEN/2014





## Dados da População em Privação de Liberdade no Estado Penitenciária/ Delegacias - 2012

	Penitenciária	Carcerária
<b>População</b>	17.161	9.830
<b>Gerência</b>	SEJU	SESP
<b>Responsabilidade pela saúde (APS)</b>	Equipes de Saúde das UP e municipais	Equipes municipais de Saúde
<b>Nº estabelecimentos</b>	31	495 unidades policiais sendo que 162 com presos

Fonte: SEJU e SESP – 2012



## Dados da População em Privação de Liberdade no Estado - Penitenciária/ Delegacias - 2013

TIPO DE GESTÃO	SEJU	SESP	SESP/SEJU
<b>UNIDADES</b>	34	128	55
<b>CAPACIDADE</b>	19566	1218	3098
<b>QTDE PRESOS</b>	18344	4034	5877
<b>RESPONSABILIDADE PELA SAÚDE</b>	Equipes de Saúde das UP e Municipais	Equipes Municipais de Saúde	Equipes Municipais de Saúde

Fonte: SEJU/DEPEN em 2014



## Execução Orçamentária e Financeira: uso do incentivo

2012	56.700,00
------	-----------

Fonte: Fundo Estadual de Saúde – em 14 de fev de 2013

Não houve descentralização de créditos para a SEJU em 2012

2013	R\$ 492.515,69
------	----------------

Fonte: Fundo Estadual de Saúde – em 10 de fev de 2014

Não houve descentralização de créditos para a SEJU em 2013 e os valores expressos na tabela acima são referentes à competência outubro de 2013 acumulados.



- Nestes 2 anos foram desenvolvidas ações objetivando organizar os processo de trabalho e qualificar os profissionais de saúde das Unidades Penitenciárias do Estado. Porém em final de 2012, iniciou-se nova tramitação de novo Termo de Cooperação Técnica entre as duas Secretarias (SESA e SEJU), conjuntamente o Plano de Aplicação para o uso dos recursos oriundos do Fundo Nacional de Saúde para as Unidades cadastradas.



## Ações desenvolvidas em 2012

- Em 15, 16 e 17 de maio, realização do 1º Curso para Profissionais da Saúde dos Estabelecimentos Penais: Práticas e Orientações, em parceria com a SEJU;
- Em 17 e 18 de outubro - 2º Curso Capacitação dos Profissionais de Saúde do Sistema Penitenciário (em parceria com a Escola de Direitos Humanos da SEJU) com a participação de pelo menos um (1) profissional de saúde de cada Unidade Penitenciária.
- Em 28 de novembro - Videoconferência com temas complementares em saúde, com a participação das Regionais de Saúde que tem Unidades Penitenciárias e dos profissionais de saúde e alguns agentes penitenciários das unidades penais do Estado.



## Ações desenvolvidas em 2012

Pesquisa de Absenteísmo de servidores do DEPEN, com 6.128 atestados médicos analisados.

Os dados foram expostos à todos os Diretores das Unidades Penais para a sensibilização sobre o estresse laborativo, proposição de projetos para promoção da qualidade de vida e saúde dos servidores.



## Ações desenvolvidas em 2012

Execução de Convênio SEJU/ MJ - SICONVI

**Reaparelhamento dos ambulatórios de saúde das Unidades Prisionais**, com aplicação de R\$ 150 mil reais para investimento (24 Unidades)

Execução de Convênio SEJU/MJ - SICONVI

**Aparelhamento de Centro de Referência Materno Infantil**, com aplicação de R\$ 115 mil reais (05 Unidades)



## Ações desenvolvidas em 2013

- Aula de sensibilização dos Diretores das Unidades Penitenciárias do Estado, quanto à prevenção e tratamento da Tuberculose;
- Reunião para capacitação de profissionais e de gestores do Complexo Médico Penal quanto à gestão e distribuição de medicamentos para as outras Unidades Prisionais do Estado;
- Palestras sobre HIV e DSTs, distribuição de preservativos e material educativo para os presos que foram contemplados com as saídas temporárias de Natal e Ano Novo;
- Exposição de pesquisa sobre Absenteísmo do Trabalhador prisional e os problemas da saúde ocupacional dentro o Sistema.
- Uma equipe de técnica de saúde e enfermeira foi fixada para atender as presas gestantes, conferindo maiores cuidados na atenção à saúde materno-infantil;
- Outubro Rosa - Ações de promoção em saúde - com a participação de 423 trabalhadoras do DEPEN;





## Ações desenvolvidas em 2013

- Parceria com a PUC-PR viabilizou o oferecimento do profissional formado em Pedagogia para trabalhar com as crianças da creche. As crianças e mães são orientadas quanto à maternidade e o cuidado com os filhos. Adicionalmente a graduação de enfermagem, trabalha com questões sobre o aleitamento materno com as apenadas;
- Contratação de recursos humanos – 73 profissionais de saúde para compor as equipes dos ambulatórios das Unidades Prisionais;
- Parceria com a Secretaria Municipal de Saúde de Piraquara para o atendimento quinzenal das crianças alojadas na creche Cantinho Feliz por Médica Pediatra;
- Algumas Unidades Penais com atendimento multiprofissional (psicologia, pedagogia, e serviço social) com abordagem individual e coletiva;



## Ações desenvolvidas em 2013

- Desenvolvimento de arte terapia, terapia ocupacional, oficina de artes e música no Complexo Médico Penal;
- Várias tratativas para a Organização de protocolo de atendimento da tuberculose nas Unidades Prisionais de todo o Estado.
- Capacitação em saúde para profissionais e agentes penitenciários nos temas HIV, Tuberculose e Câncer;
- Realização de feira na Colônia Penal Agroindustrial de Piraquara. Foram oferecidas avaliações e aconselhamentos bem como distribuição de material educativo em saúde.



## Atividades Laborativas 2012

Região	Presos Implantados em canteiros de trabalho (presos trabalhando)		Presos Trabalhando	TOTAL	% Presos Trabalhando por Região
	*Próprio	**Privado			
Oeste	111	325	436	2529	17,84
Sudeste	35	223	258	802	6,05
Central	123	295	418	985	7,16
Norte	336	128	464	3032	21,77
Metropolitana	986	872	1855	6753	47,18
<b>Total</b>	<b>1585</b>	<b>1843</b>	<b>3428</b>	<b>14101</b>	<b>100,00%</b>

Fonte: DEPEN-2012



# Atividades Laborativas 2013

Região	Presos Implantados em canteiros de trabalho (presos)		Presos Trabalhando	TOTAL	% Presos Trabalhando por Região
	*Próprio	**Privado			
Oeste	175	451	626	4066	18,46%
Sudeste	102	496	598	1613	17,63%
Central	53	123	175	896	5,16%
Norte	395	132	526	3274	15,51%
Metropolitana	778	688	1466	8495	43,23%
<b>Total</b>	<b>1502</b>	<b>1889</b>	<b>3391</b>	<b>18344</b>	<b>100,00%</b>

Fonte: SEJU/DEPEN em 2014



## Para conhecimento - Ações desenvolvidas em 2014

Capacitações regionais em teste rápido de HIV, Hepatites Virais e Sífilis: participação de 06 profissionais das Unidades Penitenciárias de Londrina;

Capacitações regionais em teste rápido de HIV, Hepatites Virais e Sífilis: participação de 18 profissionais das várias Unidades Penitenciárias da Região Metropolitana de Curitiba.



# Capacitação Teste Rápido - 2014



# Capacitação Teste Rápido - 2014



**PARANÁ**

GOVERNO DO ESTADO

Secretaria da Saúde

## Ações desenvolvidas em 2014

Publicação da Resolução SEJU n. 563/2014 - Cria a Coordenação de Saúde do DEPEN.

Em 02 de janeiro de 2014 lançada a **POLÍTICA NACIONAL DE ATENÇÃO INTEGRAL À SAÚDE DAS PESSOAS PRIVADAS DE LIBERDADE NO SISTEMA PRISIONAL.**

Adesão do Paraná à PNAISP - PORTARIA Nº 2.275, DE 17 DE OUTUBRO DE 2014.





## Ações desenvolvidas em 2014

Premiação para o DEPEN do **Projeto Saúde Biopsicossocial do Servidor** com o Selo Objetivos do Milênio da Organização das Nações Unidas, promovida pela FIEP.



## Ações desenvolvidas em 2014

Termo de Cooperação Técnica nº 05/2015 - SEJU e UNIOESTE, Projeto **Assistência em Saúde e Segurança Alimentar da Penitenciária Estadual de Francisco Beltrão**.

Desdobramento desta parceria – **APROVAÇÃO** do projeto do **Observatório de Infectologia do Sistema Prisional** no Edital nº 20/2013 da Secretaria de Vigilância em Saúde do MS, enviou à UNIOESTE incentivo de R\$ 350 mil reais. Serão investigados 1.300 apenados das cidades de Francisco Beltrão, Londrina e Região Metropolitana de Curitiba. Processo iniciará em janeiro de 2015.



## Ações desenvolvidas em 2014

Termo de Cooperação Técnica nº 12/2015 - SEJU e UEL (Setor de Psicologia), Projeto **Inclusão Social e Reabilitação Psicossocial de Dependentes Químicos Penitenciária Estadual de Londrina I**, com objetivo de apoiar e atender apenados com dependência química, bem como favorecer o fortalecimento e o resgate dos laços familiares.

Incentivo de 300 mil reais do Ministério da Educação



## Ações desenvolvidas em 2014

Termo de Cooperação Técnica nº 15/2015 - SEJU e a Universidade Federal da Integração Latino-Americana (UNILA).

### **Projeto Ipê: Educação, Leitura, Literatura e Saúde dos Apenados de Foz do Iguaçu.**

Este projeto engloba às áreas da saúde, literatura, antropologia e educação, com o objetivo de integração da Comunidade Universitária, e do estudo da Saúde e da Criminalidade na Fronteira.



## Ações desenvolvidas em 2014

### MUTIRÕES DE SAÚDE NAS UNIDADES FEMININAS DA REGIÃO METROPOLITANA

06 Mutirões de Saúde: Avaliações: IMC, Testes Rápidos, Triagem Saúde Bucal, Suspeição de Hanseníase e Tuberculose, Palestras Auto-Estima e Afeto, Distribuição de preservativos.

#### **Resultados Preliminares:**

REGIME SEMIABERTO: 8% HIV e 22% Sífilis.

REGIME FECHADO: 2,5 % HIV e 10,5% Sífilis.

#### **Hanseníase:**

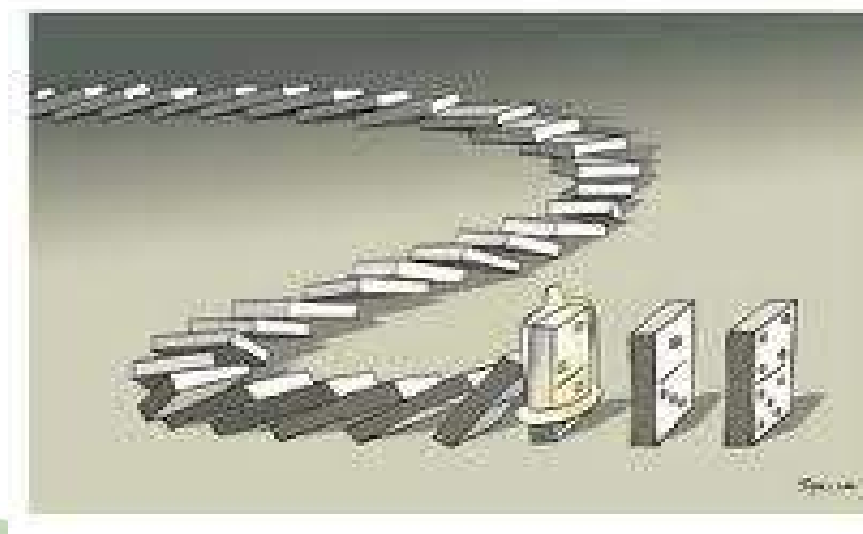
DEPEN: 02 casos para 267 mulheres



## Ações desenvolvidas em 2014

### Educação em Saúde

Apresentação dos resultados do Mutirão para todos os professores do CEEBEJA para que eles possam utilizá-los em sala de aula fazendo a inserção dos temas nas diversas áreas de ensino (matemática; geografia; português etc.)



Ações desenvolvidas em 2014

# MUTIRÃO DA BELEZA



Ações desenvolvidas em 2014

# MUTIRÃO DA BELEZA





Ações desenvolvidas em 2014

# MUTIRÃO DA BELEZA



**PARANÁ**

GOVERNO DO ESTADO

Secretaria da Saúde

Ações desenvolvidas em 2014

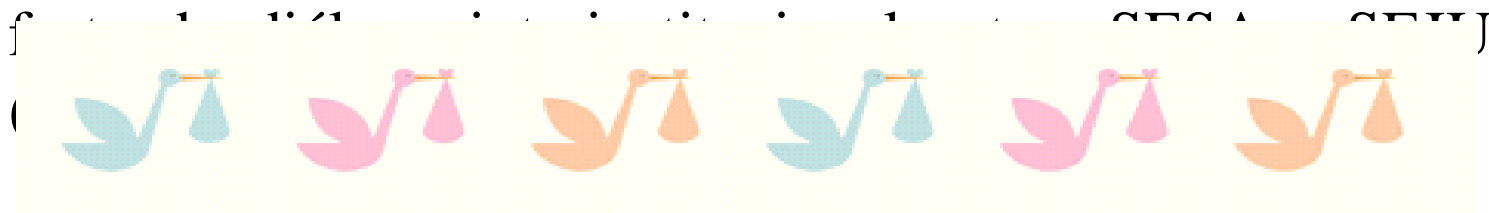
# MUTIRÃO DA BELEZA



## Ações Programadas para 2015

Elaboração da **Política Estadual das Mulheres Privadas de Liberdade** (Resolução nº 76/2014) da SEJU em que um dos grandes eixos é a saúde da mulher privada de liberdade.

Estratégia transversal, longitudinal, multidisciplinar para transposição dos obstáculos do encarceramento feminino:



## Ações Programadas para 2015

**Projeto Visão para Liberdade** - consultório itinerante de oftalmologia, para que todos os presos com demanda oftalmológica sejam atendidos dentro das Penitenciárias, sem a necessidade de deslocamentos para fora da Unidade.

Aprovação prévia do Fundo Penitenciário, o projeto entrará em execução no segundo semestre.



## Ações Programadas para 2015

Realização de grupo focal sobre a Diversidade no Sistema Penal

Estudo de viabilidade de Galerias destinadas ao público LGBT.

Análise quantitativa de travestis presas no Paraná.

Inserção da pergunta orientação sexual no Novo Sistema Gestão Prisional.



## Ações Programadas para 2015

### **PARCERIAS UNIVERSIDADES**

**UNOPAR** – Direito Comunitário e Redução do Estresse Laboral (PFB)

**UNIPOSITIVO** – Sexualidade e Afeto e Preparação psicológica para aposentadoria.

**UNIBRASIL** – Escola de Saúde: psicologia, fisioterapia, enfermagem e farmácia.

**UNIOESTE CASCAVEL** – Saúde bucal (PIC)



## Ações Programadas para 2015

### **PARCERIAS UNIVERSIDADES**

**FAG** – Psicologia, sistematização de atendimentos (PIC)

**CAMPO REAL** – Atendimento Psicológico – PIG e CRAG

**PUC-PR** – Atendimento em saúde (medicina, psico, TO, enfermagem)



## Ações Programadas para 2015

Palestras e oficinas com servidores:

A Diversidade no Sistema Prisional





# PRODUÇÕES TÉCNICAS

## **2012 - CONGRESSO BRASILEIRO DE HIV e DSTs**

- 1) Apresentação de Trabalho Coinfecção HIV-TB no Sistema Penal
- 2) Prevalência de HIV no Sistema Penal – série histórica

- **2014 - CONGRESSO BRASILEIRO DE ESTRESSE NO TRABALHO: Trabalho, Stress e Saúde– ISMA**

- 1) Saúde Biopsicossocial do Trabalhador Prisional



# PRODUÇÕES TÉCNICAS

## **2014 - CONGRESSO PR DE SAÚDE PÚBLICA**

- 1) Prevalência de HIV, Sífilis e Hepatite B e C nas mulheres privadas de liberdade
- 2) Relação entre tipo de pena e prevalência de HIV.

## **2014 - CONGRESSO BRASILEIRO DE HANSENOLOGIA**

- 1) A Relevância da capacitação em Hansen para as equipes de saúde no Sistema Penal
- 2) Taxa de prevalência de Hansen em mulheres privadas de liberdade



## AUTOESTIMA COMO ESTÁ A SUA?



### Você sabe o que é autoestima?

É um conjunto de pensamentos e sentimentos referentes a você mesma. Pode ser a orientação positiva (autoaprovação) ou negativa (depreciação).

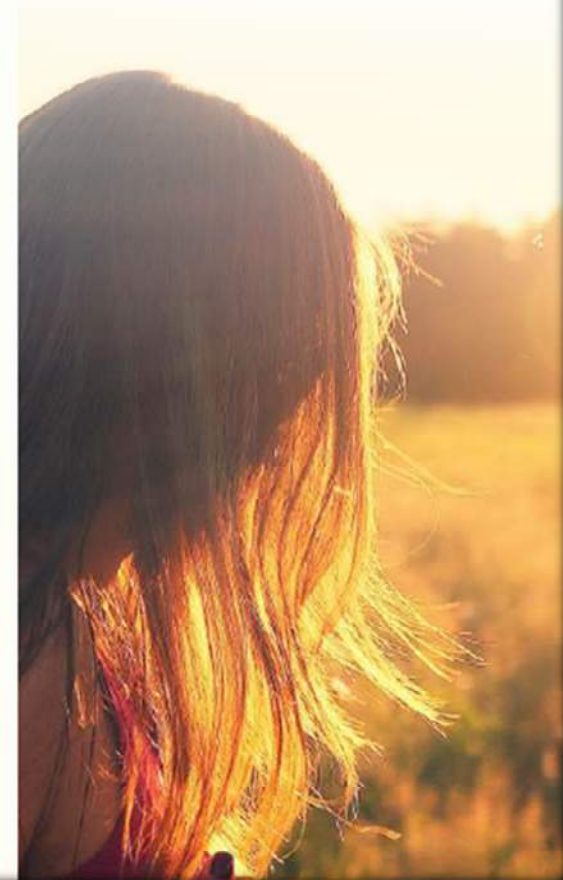
A autoestima é um sentimento capaz de conduzir sua vida e influenciar na qualidade de suas relações pessoais, além de ser decisiva na relação que você tem com você mesma.

Pessoas com uma autoestima positiva tem maior controle sobre suas vidas, elas analisam as possibilidades de escolha e na hora certa exercem seu poder de decisão livremente. São pessoas bem-sucedidas.

Já as pessoas com a autoestima fragilizada costumam a agir contra suas vontades, pois deixam que outras pessoas exerçam poder sobre elas.

Envolver-se com drogas e manter relações sexuais desprotegidas são questões muitas vezes ligadas a autoestima baixa.

Departamento de Políticas Públicas Sobre Drogas  
R. Jacy Loureiro de Campos, s/n, térreo | ala C,  
Centro Cívico | Curitiba/PR



### O envolvimento com drogas

As drogas podem ser muito perigosas porque as pessoas reagem de formas diferentes a elas. Há pessoas que usam drogas e se tornam dependentes, ou seja, elas têm necessidade de usar drogas o tempo todo.

Antes de tudo, caso você já tenha tido problemas ou preocupações por causa do uso ou do tráfico de drogas, pare e pense por qual motivo isso ocorreu.

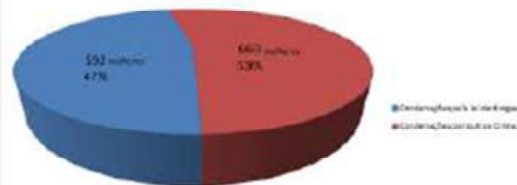
Nesse momento, você se considerava livre pelas suas escolhas e as consequências delas?

Segundo dados do INFOPEN/MJ, a quantidade de mulheres presas por tráfico de drogas muitas vezes ultrapassa mais da metade das presas.

Por quê existem tantas mulheres presas por tráfico?

No estado do Paraná, os dados apontam que:

Percentual de mulheres condenadas pela Lei de Drogas



### As doenças sexualmente transmissíveis

O número de mulheres com HIV/AIDS tem aumentado nos últimos anos, PRINCIPALMENTE entre as mulheres mais jovens;

Muitas mulheres presas apresentam

HIV/AIDS, Sífilis e Hepatites B e C;

Mulheres que têm relação sexual com outras mulheres também estão expostas a contrair DSTs, quando fazem sexo desprotegido.

### Você tem se prevenido?

O uso de camisinha é o único método que previne as DSTs. A camisinha feminina é a melhor opção para a mulher se prevenir porque ela:

- \*Pode ser colocada antes da relação
- \*Pode ser usada em relações seguidas
- \*Pode ser usada no sexo oral
- \*Tem maior superfície de proteção



### E o seu futuro?

Se você for uma mulher bem-resolvida, também será consciente de suas possibilidades de escolha, e exercerá seu poder de decisão pensando no seu futuro e no seu próprio bem-estar;

Se você for uma mulher bem-resolvida, poderá fazer prevalecer seu estilo de vida sobre as imposições externas;

Se você for uma mulher bem-resolvida, isso será determinante em sua sexualidade e seus relacionamentos;

Você quer ser essa mulher bem-resolvida?

Comece hoje a mudar seus pensamentos e suas ações, se perguntando:

### O que você pode fazer para ser essa mulher?



### Como recomendar?

Apesar das dificuldades encontradas no caminho não há melhor alternativa do que se aproximar da família, manter hábitos saudáveis, completar a educação, procurar Agências de Emprego e cursos técnicos e profissionalizantes ofertados gratuitamente.

## Termo de Cooperação nº 08/2014 - SESA e SEJU

Plano de Aplicação R\$ 492.515,69 para a saúde prisional, investimento na atenção farmacêutica, materiais odontológicos, insumos de laboratório de análise de clínicas do Complexo Médico Penal, readequações físicas e promoção da ambiência nos ambulatórios e assistência técnica dos equipamentos de saúde.



## Termo de Cooperação nº 08/2014 - SESA e SEJU

### EXECUTADO:

**45,47%** Recurso FUNSAÚDE = R\$223.952,85

**Material Farmacológico = R\$ 76.430,00**

**Aquisição de Material Químico = R\$ 39.075,25**

**Material Hospitalar e Ambulatorial = R\$66.515,00**

**Material Odontológico = R\$ 28.349,90**

**Material de Expediente = R\$ 7.947,70**

**Material para Uso EPI = R\$ 5.565,00**



# Contatos

**Schirley Scremin**  
**Coordenadora Estadual**  
**scremin@sesa.pr.gov.br**  
**Comunidades.spp@sesa.pr.gov.br**  
Fone: (41)33304499

